

A young girl with short brown hair, wearing a striped tank top and grey pants, is hanging from a thick tree branch. She is smiling and looking towards the camera. The tree has vibrant green leaves. In the background, there is a grassy field with other trees under a bright sky.

Groen doen we samen!

Wat de Groenvisie van Ermelo betekent voor Ermelo





Het groene goud

Het groen van Ermelo is goud waard. Ermelo groeide dankzij het groen. In het groen van de bossen kwam ooit de kazerne en niet voor niets kozen zorginstellingen juist Ermelo uit als meest geschikte, gezonde locatie.

Groen bracht welvaart en brengt dat nog steeds. Dankzij het groen is Ermelo een geliefde pleisterplaats voor toeristen en recreanten. Is Ermelo een dorp dat leeft. Een dorp, waar het bijzonder prettig wonen en verblijven is. Een vitale gemeente.

Groene gemeente

Ermelo is groen*. Ermelo wil groen zijn én blijven.

In december 2017 is dat officieel besloten door de gemeenteraad. In de Groenvisie is vastgelegd hoe de gemeente Ermelo omgaat met groen. Deze brochure vertelt meer over die Groenvisie.

De Groenvisie bepaalt het beleid van de gemeente Ermelo voor de komende 10 jaar. Het is een belangrijk document, dat met inzet van inwoners, groene verenigingen, groene organisaties en talloze experts ontwikkeld is.

Gemeentegroen

Niet al het groen in Ermelo is groen van de gemeente. De bossen en heidevelden zijn deels van natuurorganisaties;

* In 2011 mocht Ermelo zich het Groenste Dorp van Nederland noemen; in 2012 won Ermelo Europees zilver; in 2018 is Ermelo nog steeds een van de groenste gemeentes van Nederland.



de grote, parkachtige tuinen van zorginstellingen; de tuinen en bloembakken zijn van bewoners. Het groen in Ermelo verzorgen en vitaal houden, vraagt inzet van iedereen. De gemeente ziet dan ook iedereen als potentiële partner. Haar eigen rol is die van verbinder, inspirator en regisseur. Daarnaast heeft ze natuurlijk de plicht om het gemeentelijk groen verstandig te beheren en met beleid te onderhouden.

Gemeenschapsgroen

Groen trekt zich niets aan van grenzen. Om Ermelo groen en vitaal te houden is afstemming en samenwerking nodig. Het motto van de Groenvisie van Ermelo is daarom:

samen houden we Ermelo vitaal groen!



Meer over de Groenvisie lezen?
Het hele verhaal (inclusief samenvatting) staat op
www.ermelo.nl/projecten/groenvisie_42926/



Groene waarden

In de Groenvisie is op een rij gezet hoe belangrijk groen is voor Ermelo. Groen geeft Ermelo zes grote waarden.

1. Identiteit

Groen, natuur én Ermelo horen bij elkaar. Het groen in Ermelo is heerlijk divers, het dorp ligt temidden van totaal verschillende landschappen. Aan de oostzijde vind je de heide en de bossen; aan de westkant zie je de kenmerken van een kleinschalige agrarisch landschap. In de wijken en buurtschappen zijn die verschillende sferen goed voelbaar.

2. Gezondheid

Groen zuivert de lucht, geeft beschutting en beleving én nodigt uit om te ontspannen, bewegen, ontdekken, recreëren en ontmoeten. Ermelo is groen en gezond. Een prettige woonplaats, een favoriete vestigingslocatie voor zorginstellingen, een populair vakantieoord en een aantrekkelijke bestemming voor een dagje uit.

3. Biodiversiteit

Ermelo is rijk aan natuur. Je vindt hier een grote diversiteit aan wilde planten en dieren. Velen daarvan, zoals het Heideblauwtje, zijn uiterst zeldzaam en Europees beschermd. Ermelo is trots op haar grote biodiversiteit en er heel zuinig op. Zonder natuur zijn we immers nergens.

4. Klimaat en duurzaamheid

Groen geeft toekomstbestendigheid. Het beschermt Ermelo tegen klimaatveranderingen: biedt verkoeling bij extreme hitte en voorkomt of beperkt wateroverlast na extreme regenval. Groen is bovendien nauw verbonden met duurzaamheid. En duurzaamheid staat hoog in het vaandel van de gemeente.

5. Participatie en leefbaarheid

Groen maakt niet alleen leefbaar, groen leeft! Groen is 'in': mensen hebben behoefte aan groen en zijn betrokken bij groen. Dat maakt groen ook van waarde voor de onderlinge en maatschappelijke betrokkenheid.

6. Economie

De economie van Ermelo draait om het groen: dankzij het groen is Ermelo een vitale gemeente. Het groen geeft Ermelo ook nieuwe ontwikkelingsmogelijkheden: Ermelo als centrum van Care Valley en als parel van de Noord-Veluwe.



Centrum van Care Valley

Nederland vergrijst. Steeds meer actieve ouderen, steeds meer gepensioneerden. Mensen, die het zich kunnen permitteren wat rustiger aan te doen en die dat soms ook moeten. Door de vergrijzing groeit de vraag naar zorg. Nieuwe vormen van zorg én nieuwe vormen van verzorgd wonen en recreëren. Samen met de andere gemeenten in de Noord-Veluwe, werkt Ermelo onder meer aan de ontwikkeling van Care Valley. Een groene streek in Nederland, waarin mensen die zorg en extra comfort nodig hebben, heerlijk kunnen recreëren, verblijven en wonen.

Dit biedt ook kansen voor groen. Denk bijvoorbeeld aan een beplanting van sterk geurende struiken, zodat ook blinden en slechtzienden volop van het groen kunnen genieten. Of aan verticaal groen, waar je ook vanuit een rolstoel gezonde vruchten kunt plukken.



Ook in de woonbuurten kun je duidelijk zien dat Ermelo groen is. Ontmoeten is een belangrijke functie van groen.

Functies van groen

Groen vervult meerdere functies. Van speelplek tot wegbegeleiding en van hondenuitlaatroute tot beweeggrondje. Vastleggen van CO₂ is ook een belangrijke functie. Vooral de Ermelose bossen leveren een grote bijdrage aan het verminderen van de hoeveelheid CO₂.

De inrichting van het groen stemt de gemeente - in samenwerking met bewoners/betrokkenen - af op de functies. Al dat op maat ingericht groen, maakt dat Ermelo een fijne plek is om te wonen.

Natuur is in Ermelo volop aanwezig. Natuur met rust én avontuur. Je kunt er heerlijk fietsen of wandelen; er valt van alles te ontdekken en beleven. Dát maakt Ermelo niet alleen tot een prettige woonplaats, maar ook tot een drukbezocht dorp met een gezonde economie.



Het groen langs de Horsterweg toont het groene karakter van Ermelo en is van belang voor de verkeersveiligheid: het groen doet dienst als wegbegeleiding.

Buiten spelen vindt de gemeente heel belangrijk. De speelplekken worden veilig en met zoveel mogelijk groen ingericht.





Waardevol groen

De zes waarden van groen wil Ermelo benutten én veilig stellen. De Groenvisie legt uit hoe de gemeente dat doet.

De Groenvisie benoemt ambities en maakt duidelijk onderscheid in:

- **structureel groen;**
- **leefomgevingsgroen.**

Beide zijn even belangrijk, maar de gemeente hanteert voor het structureel groen andere spelregels en uitgangspunten dan voor leefomgevingsgroen. Zo kan het groen in Ermelo maximaal ten dienste staan van inwoners en bezoekers en stelt de gemeente het groen in Ermelo tóch veilig.

Deze boom doet veel meer dan ons trakteren op een prachtig bladerdek. Hij is een mooie blikvanger, zuivert de lucht, biedt vleermuizen, vogels en allerlei andere dieren een veilig onderkomen én hij herinnert ons aan de geschiedenis. De sfeer van wat ooit was blijft zichtbaar en voelbaar.

Structureel groen

Al het groen dat Ermelo nodig heeft om groen, gezond en aantrekkelijk te zijn én te blijven, ziet de gemeente als structureel groen.

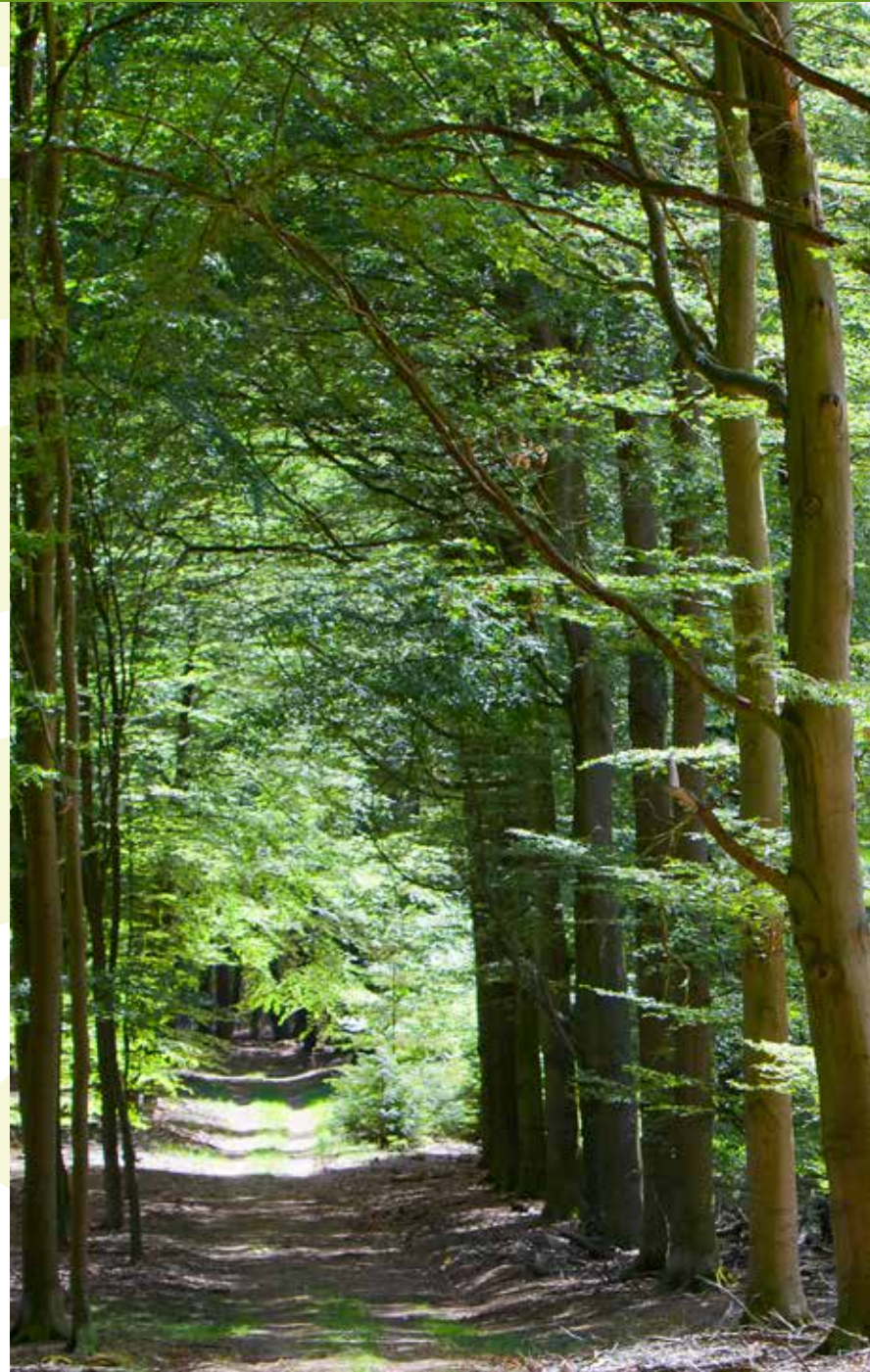
Structureel groen is dat groen, waardoor de natuur zich gezond kan blijven ontwikkelen en waardoor Ermelo een aantrekkelijke gemeente is om in te wonen, werken, recreëren en ondernemen. Het is het groen dat van Ermelo Ermelo maakt.

Het is bijvoorbeeld het groen dat het karakter van Ermelo toont: de verschillende landschapstypes; de buitenplaatsen en parken van zorginstellingen; het groen van de oude en nieuwe invalswegen; de entrees, rotondes en bloeiende berm.

Het is óók het groen dat herinnert aan vroeger en het groen dat hoort bij een stedenbouwkundig ontwerp. Het is het groen, dat maakt dat je weet én ervaart dat je hier in Ermelo op de Noord-Veluwe, aan de rand van het Veluwemeer bent.

Het is al dat groen, waardoor Ermelo vitaal is. Waardoor je hier heerlijk kunt wonen en verblijven. Omdat je in dat groen zo lekker veel kunt doen: ontdekken, ontspannen, rennen, ravotten, bewegen, bezinnen, genieten.

Het is dus ook het groen van de, zeker voor kinderen en jongeren, zo belangrijke buurtspeelplekken. Het groen, waarin speelobjecten staan en banken om wat uit te rusten, lekker



wat te mijmeren of juist een praatje aan te knopen. Het groen dat de natuur nodig heeft om vitaal te blijven is daarom óók structureel groen. De ecologische verbindingen: de leefgebieden van beschermde en zeer gewaardeerde flora en fauna.

Ten slotte hoort bij het structurele groen van Ermelo óók dat groen dat nodig is voor een klimaatbestendige gemeente. Want groen beschermt mensen, dieren, straten én gebouwen tegen hittestress en wateroverlast.

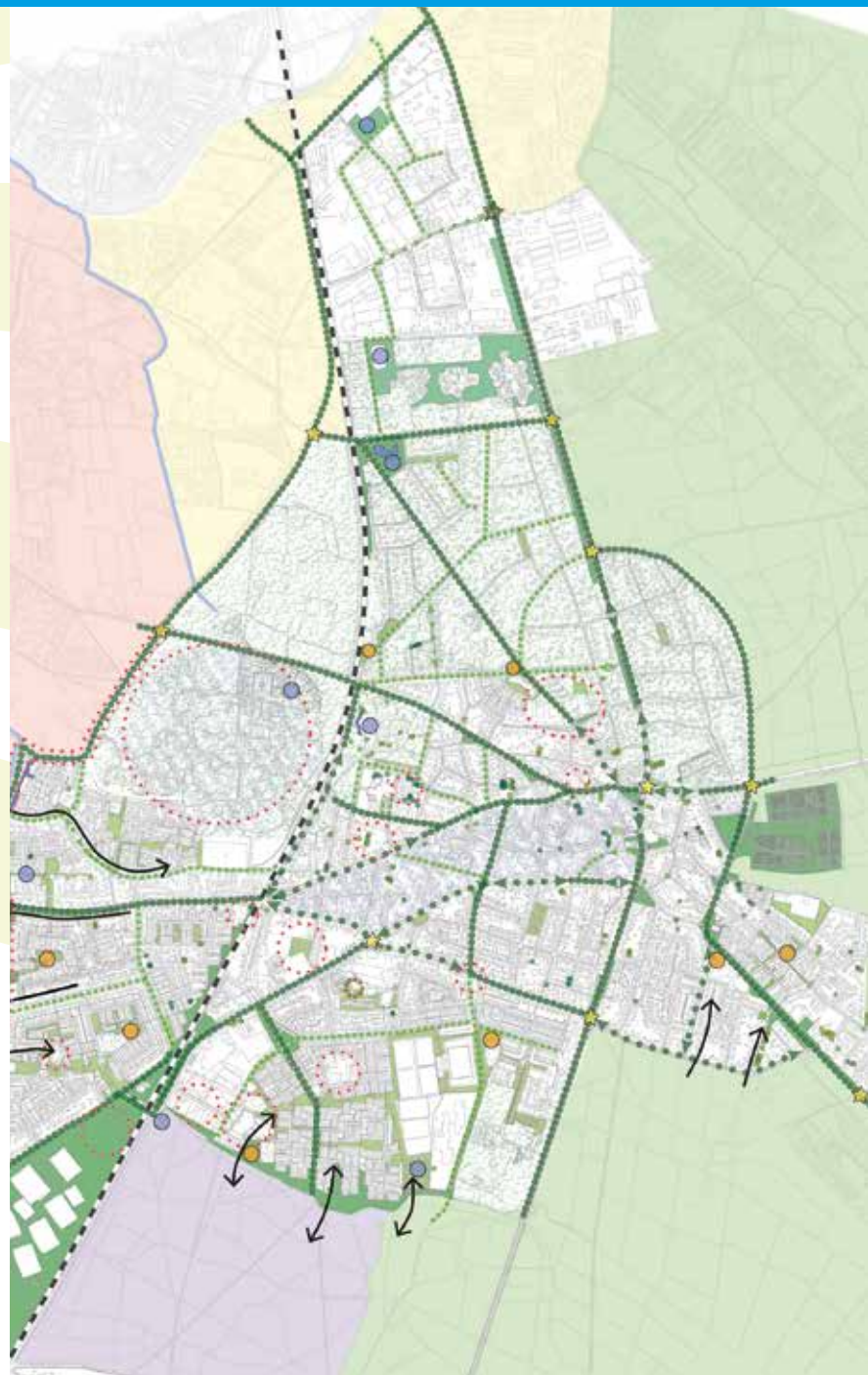
Ermelo is rijk aan verschillende landschappen. Elk landschap heeft zijn eigen sfeer. Met ánder groen, andere dieren en planten, andere gebruiksmogelijkheden en charmes.

Groenkaarten

Het structurele groen van Ermelo is vastgelegd op twee groenkaarten. De Groenkaart Ermelo toont het structurele groen in het centrum en de wijken van het dorp Ermelo; de Groenkaart Buitengebied toont de belangrijkste groene waarden in de buurtschappen en het binnen de gemeentegrenzen liggende buitengebied.

Groenkaarten bekijken?

www.ermelo.nl/projecten/groenvisie_42926/



Beide groenkaarten laten de gewenste situatie voor in de toekomst zien. Ze tonen waar de gemeente naar streeft.

Gemeentebestuur structureel groen

Het structurele groen van de groenkaarten is groen dat de gemeente koestert:

- vragen voor veranderingen benadert de gemeente met een 'nee, tenzij';
- als groen wordt opgeofferd, vindt altijd compensatie plaats.

Veilig stellen en benutten

De gemeente wil het groene goud van Ermelo veilig stellen én benutten. Benutten voor de charme, de aantrekkingskracht en het prettige woonklimaat in Ermelo.

Het structurele groen van Ermelo is prachtig divers. Die diversiteit wil de gemeente zo goed mogelijk in stand houden en zo nodig versterken.

Versterken en vergroenen

Om het structurele groen te versterken is op een paar locaties uitbreiding nodig. Op de groenkaarten is aangetekend waar de gemeente structureel groen wil toevoegen. Het gaat dan om groene verbindingen én om groen dat nodig is voor de klimaatbestendigheid van Ermelo. Het centrum en sommige buurten in Ermelo zijn namelijk behoorlijk versteend. Daar kan regenwater niet in de bodem zakken. En omdat we



Vanuit je huis ben je zó in de natuur. Vanuit elke buurt ziet de gemeente graag fiets- en wandelpaden naar het buitengebied. Dat maakt wonen in Ermelo extra gezond.



Het centrum en sommige buurten ten zuiden daarvan zijn versteend. Gelukkig zijn ook daar mogelijkheden om te vergroenen. Bloembakken, geveltuinen, groene daken of groene parkeerplaatsen, hanging baskets, verticaal groen, groenere voortuinen... Zomaar wat voorbeelden waarmee bewoners, winkeliers en de gemeente kunnen zorgen voor meer groen.

vanwege het veranderende klimaat kunnen rekenen op meer hoosbuien, is op die locaties meer groen en minder steen nodig.

De groene verbindingen zijn belangrijk voor de biodiversiteit en voor de recreatiemogelijkheden van bezoekers en bewoners. De woon- en werkgebieden wil de gemeente nóg beter aangesloten zien op het groen van de bossen, de weiden en heide. Zodat het groen in Ermelo voor iedereen nóg dichterbij is.

Dichterbij en toegankelijk

Natuurlijk vindt de gemeente Ermelo dat iedereen van al dat groen moet kunnen genieten. Dat geldt voor inwoners en bezoekers, voor jong en oud, voor mensen mét en zonder een beperking. Het geldt ook voor wandelaars, trimmers, fietsers, skaters, renners, slenteraars en automobilisten. Al hoeft niet iedereen overal te komen! Dat is zelfs onwenselijk. Dat zou leiden tot gevaarlijke situaties, overlast, irritaties én een regelrechte bedreiging zijn voor flora en fauna. Ook de natuur heeft rust nodig. Zeker in de leefgebieden van beschermde of bijzondere flora en fauna. Sommige locaties zijn daarom, soms in bepaalde perioden, gesloten voor publiek.

Koesteren en exploiteren

Het groene karakter van Ermelo wil de gemeente veilig stellen en versterken. Groen ziet de gemeente als een basisvoorwaarde: bij elk planontwerp weegt het groen als een integraal onderdeel mee. Als er ergens toch wat structureel groen moet wijken, bijvoorbeeld voor een voorziening om nóg meer van het groen te genieten, vindt altijd compensatie plaats. Gemeente is voorstander van bouwen waarbij vanaf het eerste idee rekening wordt gehouden met groen en natuur en bijvoorbeeld nestvoorzieningen in het gebouw worden meegenomen (natuurinclusief bouwen).



De gemeente vindt het fijn en belangrijk als bewoners meedenken over de inrichting van de openbare ruimte. Ook als kinderen meedenken over de speelplekken. Zo kan de gemeente zorgen voor speelplekken die fijn gebruikt worden, zijn kinderen meer betrokken bij hun eigen omgeving en leren ze samenwerken.

Leefomgevingsgroen

Naast al dat structurele groen dat Ermelo nodig heeft om groen, gezond en aantrekkelijk te zijn én blijven, is Ermelo óók rijk aan leefomgevingsgroen.

Leefomgevingsgroen is het openbaar groen in de woonbuurten dat niet op een van de groenkaarten staat. Voor het behoud van Ermelo's groene karakter is het leefomgevingsgroen niet perse noodzakelijk, maar het is minstens zo belangrijk als het structurele groen. Vooral voor de mensen, die dit groen in hun directe omgeving hebben.

Het leefomgevingsgroen van nu heeft allerlei vormen. Soms gaat het om plantvakken of kleine bosjes, dan weer om een grasveld of groenstrook. Maar... dat zou héél anders kunnen. In wijk West bijvoorbeeld zijn stukjes plantsoen inmiddels omgevormd tot een ontmoetingsplek voor omwonenden en in de La Reystraat is op initiatief van bewoners een gemeenschappelijke moestuin aangelegd.

Dit soort initiatieven ziet de gemeente graag en ze hoopt op meer. Op door bewoners of verenigingen onderhouden leefomgevingsgroen van de gemeente: buurtmoestuinen, vlinderplantsoenen, kruidentuintjes, geveltuinen, bloemperken, bloembakken én nog meer speel- en beweegmogelijkheden. Als ergens geen buurtinitiatieven zijn, zorgt de gemeente voor het leefomgevingsgroen en richt ze het zo in, dat het makkelijk en efficiënt onderhouden kan worden.



In De la Reystraat is een voormalig grasveld op initiatief van bewoners omgetoverd tot een moestuin.

Gemeentebeleid leefomgevingsgroen

Het leefomgevingsgroen ziet de gemeente vooral als groen van en voor de bewoners. Dit groen kan immers zó van waarde zijn voor bewoners. Het kan groen zijn om vooral naar te kijken en groen dat leuk is om er iets in te doen. Spelen of tuinieren, een praatje maken of picknicken. Het is maar net waar in die buurt behoefte aan is. Als bewoners of andere partners van de gemeente hier ook iets in kunnen betekenen is er van alles mogelijk. Vragen voor verandering van leefomgevingsgroen

benadert de gemeente daarom met 'ja, behalve'.

Het bestaande leefomgevingsgroen kan op verzoek een andere invulling of functie krijgen, áls:

- het groen daardoor meer van nut kan zijn voor de omwonenden;
- de realisatie past binnen de begroting.

De gemeente stimuleert en omarmt initiatieven en helpt met het realiseren door mee te denken, kennis te delen, netwerken tot stand te brengen, verbindingen te leggen en daar waar maar mogelijk te faciliteren.

Belangen van bewoners

Het groen van Ermelo is groen voor Ermelo. De aanleg, inrichting, het beheer én het onderhoud van groen geeft de gemeente daarom het liefst samen met inwoners van Ermelo vorm.

Daarom nodigt de gemeente bij (her)inrichtingsplannen steevast alle omwonenden uit en ziet ze bij alle groene plannen graag de betrokkenheid van Ermelose scholen, verenigingen, organisaties en/of ondernemers.

Daarom heeft de gemeente Ermelo ook een Leefbaarheidsteam en een Wijkserviceteam. Zo is er rechtstreeks contact tussen het gemeentehuis en de buurten en weet de gemeente wat er leeft en wat telt voor de bewoners.



Bomen

Bomen zijn zo belangrijk dat ze in de Groenvisie van de gemeente Ermelo een apart onderdeel vormen.

Naast alle bomen in de bossen staan er in Ermelo nog veel meer andere bomen. Bomen van de gemeente - alleen dat zijn al 14.000 bomen - en bomen van particulieren en instellingen.

Waarden van bomen

Bomen zijn om meerdere redenen belangrijk: ze vervullen meerdere functies. Ze zijn bepalend voor het woon- en leefgenot: verfraaien de omgeving en verhogen de waarde van vastgoed. Ze houden CO₂ vast, dempen verkeerslawaai, doen dienst als nestel- en verblijfplaats voor vogels en vleermuizen, geven beschutting en tonen de invloed van seizoenen: de bloesem en knoppen in de lente, de rijke bladerkroon in de zomer, de noten en vruchten in de herfst en de kaalheid en leegte van de donkere winter.

Bomen zijn daarnaast vaak beeldbepalend: in rijen flankeren ze lanen en straten, alleen of in groepjes zijn het blikvangers. En elke boom is een ecosysteem op zich: een thuis, schuilplaats en voedselbron voor allerlei fauna.

Bovendien hebben bomen een positief effect op mensengedrag! Ze nodigen uit om naar buiten te gaan, doen dienst als fitnessstoestel bij rek- en strekoefeningen,



Deze bomen tonen de structuur van het stedenbouwkundige ontwerp.

als 'kilometerpaal' langs zelfbedachte trainingroutes, als klimtoestel en als speelkameraad van kinderen bij het bouwen van hutten en het spelen van verstoppertje.

Bomen leveren bovendien een essentiële bijdrage aan een gezonde omgeving: ze zetten kooldioxide om in zuurstof, halen het fijnstof uit de lucht en verbeteren daardoor de luchtkwaliteit. En 'last but not least': bomen beschermen Ermelo tegen de klimaatveranderingen. Ze geven schaduw en verkoeling én verbeteren de bodemstructuur, waardoor de grond meer water op kan nemen.



Bomen zijn beeldbepalende elementen in het landschap

Planten en kappen met beleid

Voor de instandhouding en ontwikkeling van een gezond en gevarieerd bomenbestand is planmatig onderhoud en regelmatige verjonging nodig. Een gezond bomenbestand bestaat namelijk uit verschillende boomsoorten van verschillende leeftijden.

Afspraken

Bij nieuwe aanplant kiest de gemeente voor sterke boomsoorten en hanteert ze een matentabel; bij werkzaamheden aan bomen houdt ze zich aan het Handboek Bomen.

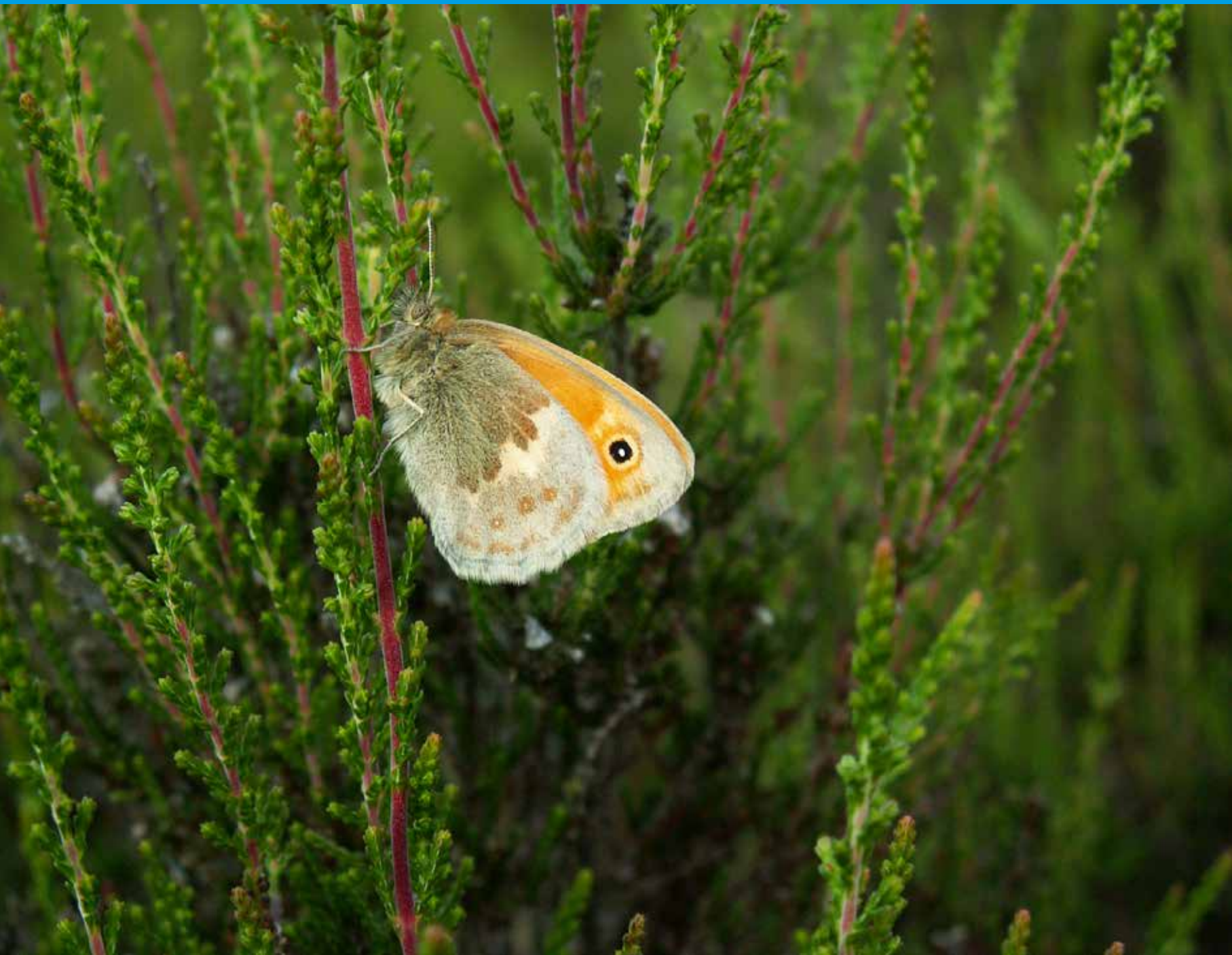
Om tot volle wasdom te kunnen groeien hebben bomen ruimte nodig. Waar die ruimte onder- of bovengronds ontbreekt hebben bomen het moeilijk en veroorzaken ze eerder overlast. De gemeente Ermelo hanteert daarom als stelregel: de juiste boom op de juiste plek. Alleen dan kunnen bomen hun functies goed vervullen, tot volle wasdom groeien en oud worden. Alleen zo investeren we als gemeente verstandig.

Het Pakhuis en het Natuur- en Milieuplatform (NMP) organiseren allerlei groene activiteiten. Boomplantdagen voor kinderen bijvoorbeeld. Dat levert naast meer bomen en ook meer betrokkenheid op.

Bomen beschermen

Alle bomen in het structurele groen worden door de gemeente gekoesterd: als er toch een kapvergunning wordt afgegeven eist de gemeente compensatie/herplant. Ook de bomen op de Lijst Waardevolle Bomen beschermt de gemeente. Kappen van deze bomen is alleen maar toegestaan als dat om veiligheidsredenen moet. Op de Lijst Waardevolle Bomen staan zowel bomen van de gemeente als bomen van anderen.





Zuinig op groen

Groen is om meerdere redenen goud waard. De gemeente Ermelo gaat er daarom behoedzaam mee om.

De natuur is sterk, maar tegelijkertijd kwetsbaar. Groen heeft bescherming nodig. Daarom koestert de gemeente het groen op de groenkaarten én beschermt ze de aanwezige natuur.

Biodiversiteit

Met de biodiversiteit is het in Ermelo nu goed gesteld. De huidige kwaliteiten bewaakt de gemeente zorgvuldig en waar mogelijk of nodig versterkt de gemeente die zo belangrijke biodiversiteit. De gemeente verhoogt op sommige locaties de

natuurwaarden voor met name de voor Ermelo belangrijke soorten, zodat die flora en fauna goed kunnen gedijen.

De gemeente wil het areaal van natuurlijk beheerd openbaar groen uitbreiden: het aanpassen van het maaibeleid zorgt voor meer biodiversiteit; en een andere inrichting van de plantvakken zorgt voor meer ecologische verbindingen.

Beschermde en bedreigde soorten verdedigt de gemeente op basis van voorschriften uit de natuurwetgeving. Maar liever zoekt ze naar kansen om natuurinclusief te werken, zodat ze de biodiversiteit versterkt en er meer winstpunten zijn.

Beschermend groen

Groen beschermt Ermelo ook. Wonen in het groen is gezonder. In een groene omgeving bewegen mensen graag en ontspannen mensen zich beter. Groen beschermt Ermelo bovendien tegen de hittestress en extreme regenval, die horen bij het veranderende klimaat.

Duurzaamheid

Duurzaamheid staat bij de gemeente Ermelo hoog in het vaandel. De gemeente hanteert duurzaamheidseisen bij inkoop en kiest waar mogelijk voor doorlopend hergebruik. De afvalstromen uit groen worden daarom optimaal benut en als er ergens groen moet worden weggehaald, kijkt de gemeente steevast of dat groen ergens anders kan worden hergebruikt.

Natuureducatie = natuur beschermen

Natuureducatie is meer dan allerlei leuke dingen in 't groen ontdekken en beleven. En ook meer dan leren over en van de natuur. Wie de natuur waardeert is er namelijk ook eerder zuinig op. Helemaal als je weet hoe belangrijk de natuur is voor mensen. Dan wordt zorgen voor de natuur iets heel vanzelfsprekends.

De gemeente vindt natuureducatie een belangrijke zaak en werkt er dan ook graag aan mee. De gemeente zet zich ook in voor voorlichting over groen: uitleg over werkzaamheden en maatregelen en informerende artikelen/brochures over groene onderwerpen. Door voorlichting over groen te geven verspreidt de gemeente kennis over groen en probeert de gemeente zoveel mogelijk Ermeloërs te inspireren gebruik te maken van het groen en er mede voor te zorgen. Met organisaties als het Natuur en Milieu Platform en Het Pakhuis werkt de gemeente dan ook graag samen.

De leilindes die nu op de hoek van De Bree en de Dokter Holtropstraat staan, zijn daar een mooi voorbeeld van. U kent ze misschien wel uit de Stationsstraat.

Omdat Ermelo een duurzame gemeente is doet ze ook aan FSC-bosbeheer en onderzoekt ze aanwezige kansen om geïntegreerd in het groen duurzame energie te winnen. Op die manier blijft het groen Ermelo sieren, gaat het landschap er niet op achteruit en komt de ambitie om energieneutraal te zijn nóg een stapje dichterbij.



Het ontwerp voor de herinrichting van het Stationsplein is een mooi voorbeeld van rekening houden met bestaand groen. De weg is royaal om deze waardevolle rode beuk gelegd waardoor er tevens een groen plein ontstaat.

Groen biedt ook ruimte voor wadi's en greppels. Vanwege het veranderende klimaat wil de gemeente er meer aanleggen. Een teveel aan regenwater kan dan rustig even blijven staan zonder wateroverlast te geven. Langzaam maar zeker zakt het vanzelf de bodem in. Als de wadi bij Kasteel Groot Horloo vol stroomt versterkt hij het idee van een slotgracht en is het tijdelijk een zeer aantrekkelijke speelplek.



Samenspannen vanwege groen

Samenspannen is samenwerken. Samen met de inwoners van Ermelo weeft de gemeente graag een net om over het groen te spannen. Samen houden we Ermelo vitaal groen!

Spannen hoort ook bij inspannen. Inspanningen die de gemeente levert en inspanningen, die bewoners, recreanten, groene organisaties en andere partners van de gemeente leveren. Die inspanningen zijn heel divers van aard. Voor de één betekent het zwerfvuil voorkomen en opruimen, voor de ander betekent dat een flink stukje rennen. En de ene keer gaat het om het vergroenen van de eigen voortuin, en de andere keer om het initiatief om samen met burens en de gemeente een fijne speel- en ontmoetingsplek in te richten.

Je inspannen voor groen kan in Ermelo op diverse manieren. En inspannen in het groen? Daartoe zijn de mogelijkheden in Ermelo minstens zo divers... Wat overigens ook geldt voor het ontspannen. Waar kan dat beter dan in zo'n mooie, groene omgeving? Een omgeving waarin je de natuur kunt beleven en van alles kunt ontdekken... Spannend!



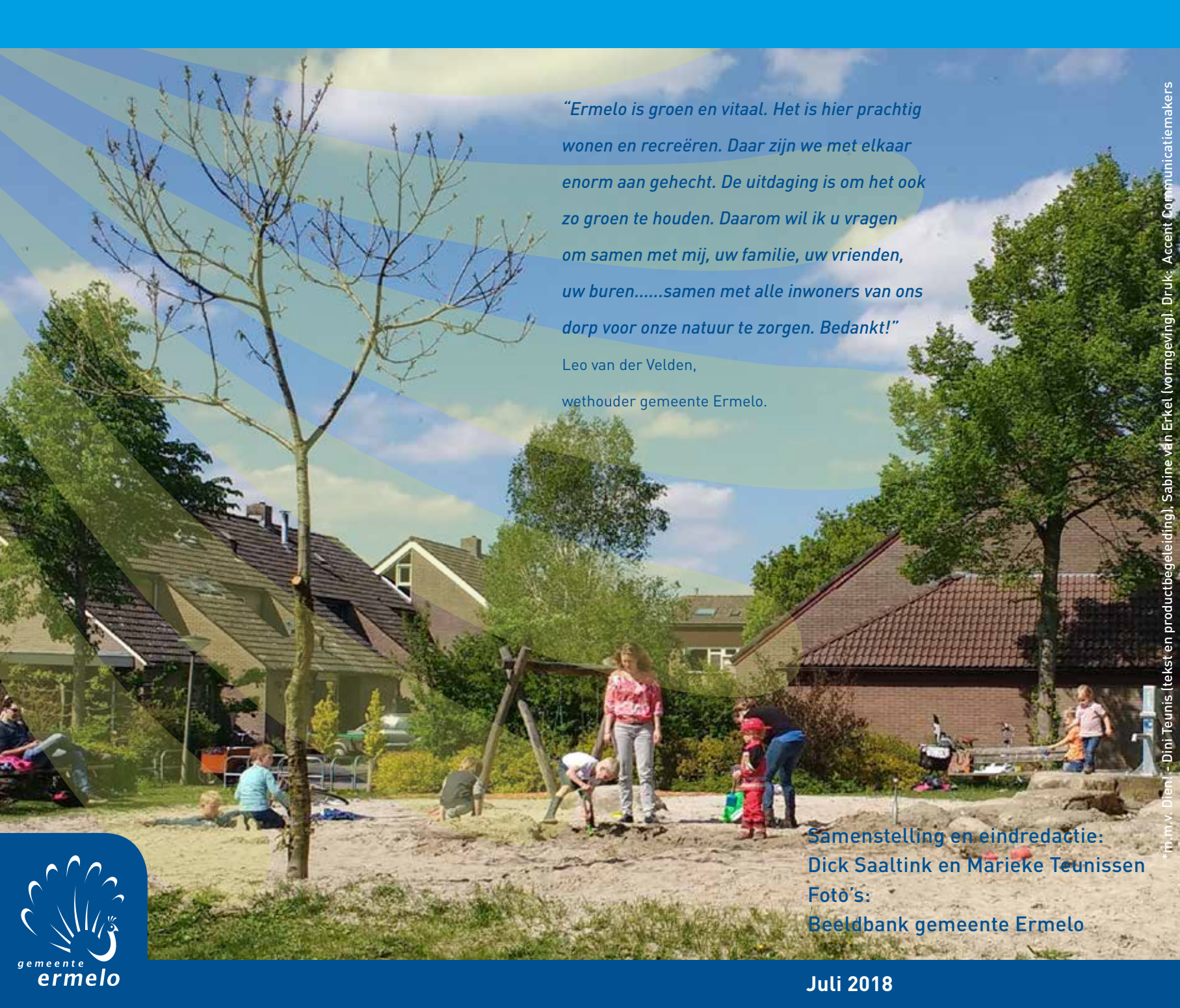
Ook planten hebben een leeftijdsgrens. In de wijken die tussen 1960 en 1980 zijn aangelegd, raakt het groen van de gemeente versleten en ziet het er niet meer zo florissant uit. De gemeente zou dat groen graag de komende jaren vervangen. En dan het liefst met meer planten die aantrekkelijk zijn voor bijen, vlinders en andere dieren. Planten, die passen bij de sfeer van de wijk en voor meer groenbeleving zorgen. Planten, die de bewoners waarderen en dus in afstemming met bewoners worden gekozen.

A photograph of a garden. In the foreground, there is a wooden fence made of vertical logs. Behind the fence, there are several tall, thin plants with yellow and blue flowers. To the left, there is a wooden fence and a painted barrel with a colorful design. In the background, there are green trees and a white building. The garden is surrounded by a grassy area.

Gelukkig is niemand voor bloemen in de buurt volledig afhankelijk van de gemeente. De door ouders en kinderen aangelegde ontdektuin van de Bernardschool is daar een heel mooi voorbeeld van.

De boodschap van deze brochure

Geniet van al het Ermelose groen. Volop en mét maten! Maak er bewust gebruik van. Met hart en ziel, verstand en respect. En als u ideeën heeft voor verbetering of versterking: zoek contact met de gemeente. Als het gaat om groen is de gemeente uw partner. Groen beheren is samenwerken. Samen houden we Ermelo vitaal groen.



“Ermelo is groen en vitaal. Het is hier prachtig wonen en recreëren. Daar zijn we met elkaar enorm aan gehecht. De uitdaging is om het ook zo groen te houden. Daarom wil ik u vragen om samen met mij, uw familie, uw vrienden, uw burens.....samen met alle inwoners van ons dorp voor onze natuur te zorgen. Bedankt!”

Leo van der Velden,
wethouder gemeente Ermelo.

Samenstelling en eindredactie:
Dick Saaltink en Marieke Teunissen
Foto's:
Beeldbank gemeente Ermelo